

令和7年度  
事業計画書及び収支予算書

公益財団法人安城市学校給食協会

# 目 次

## I 事業計画

1 目 的	1
2 事 業	1
3 組 織	2
4 職員構成	2
5 公益目的事業	3
(1) 食育に関する普及啓発及び給食を機会 とした食育推進事業	3
(2) 学校給食の調理等に関する事業	4
6 その他の事業	6
(1) 公共施設の管理運営を行う事業	6
(2) その他協会の目的を達成するために 必要な事業	6

## II 収支予算書

収支予算書	7
収支予算内訳表	9
資金調達及び設備投資の 見込みを記載した書類	11
予算概要説明書	12

# I 事業計画

## 1 目的

協会は、安城市内の小・中学校、認定こども園、保育園等における給食事業を実施するとともに、給食を活用した食育に関する事業を実施することにより、成長期における児童、生徒及び園児の健全な心身の発達並びに豊かな食生活の実現に寄与することを目的とする。

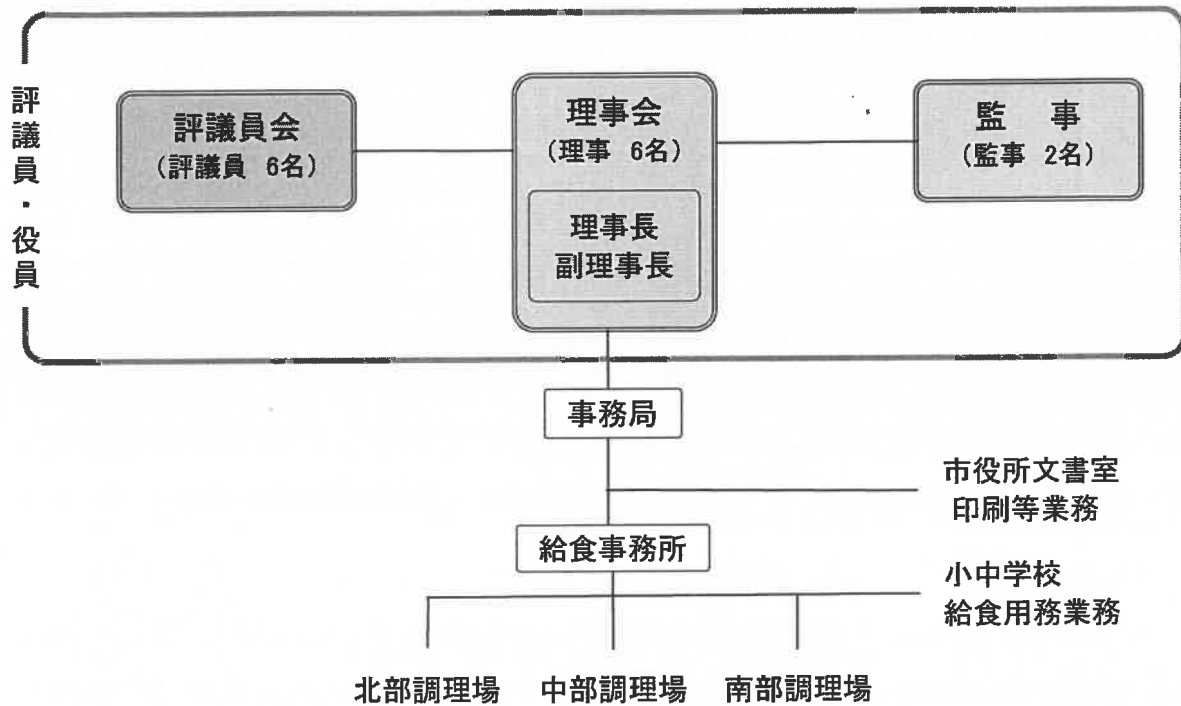
また、安城市が設置する施設の管理運営事業を実施することにより、市民福祉の増進及び教育活動の充実発展に寄与することを目的とする。

## 2 事業

協会は、目的を達成するため、次の事業を行う。

- (1) 食育に関する普及啓発及び給食を機会とした食育推進事業
- (2) 学校給食の調理等に関する事業
- (3) 公共施設の管理運営事業
- (4) その他協会の目的を達成するために必要な事業

### 3 組織



### 4 職員構成

(令和7年4月1日定数)

区 分	事務職員	栄養士	施設作業職員	給食調理職員	給食用務職員	臨時職員				計	
						事務	栄養士	施設作業	調理員		
事務局	5									5	
公益目的事業	給食事務所	3								3	
	北部調理場	3	2	3	33		1		49	91	
	中部調理場	3	2	3	24		1	1	19	53	
	南部調理場	3	2	3	30		1	1	42	82	
	配膳業務	小学校				17					17
		中学校				4					4
その他事業	市役所文書室			1						1	
合 計	17	6	10	87	21	0	3	2	110	256	

※調理場の人数は、人事異動等によって変わる場合があります。

## 5 公益目的事業

### (1) 食育に関する普及啓発及び給食を機会とした食育推進事業

成長期における児童、生徒及び園児の知育、徳育及び体育の基礎となる食育事業を推進することにより、食に関する知識と健全な食生活を実践することができる力を育て、児童、生徒及び園児の健全な心身の発達に寄与する。

この食育推進事業の展開に当たっては、協会及び教育委員会の職員に県栄養教諭等を加えた「食育事業推進会議」において事業計画を立案するとともに、関係機関との連携により進めていく。

#### ① 食育の普及啓発事業

協会ホームページで、毎日の給食メニューの紹介、学校給食の人気メニューや郷土料理のレシピ、栄養内容のほか安城市で生産される食材などの情報と魅力を発信するとともに、「質問コーナー」を設け、市内に通う小・中学生から学校給食について聞いてみたいことを募集して回答をする。

また、給食に関心を持ってもらうため、小学校、認定こども園、保育園等に栄養士や調理員が出向く「出前講座」の実施や、イメージキャラクター「あんきゅー」を活用した啓発用品を作成し、調理場施設見学者、食育推進事業参加者などに配布するとともに、給食配送車の側面に「あんきゅー」のシールを貼付する。

#### ② 学校給食に関する思い出の作文、絵画・ポスター及びメッセージ募集事業

学校給食を振り返り、給食への思いと給食に関わった人たちへの感謝の気持ちを持ち続けてもらうために、小学6年生に思い出に残った給食に関する作文、絵画・ポスターを募集し、中学3年生には調理員へのメッセージを募集する。

優秀な作品で作品集を作成し、協会ホームページに掲載するとともに、絵画・ポスター及びメッセージの優秀作品を調理場に掲示する。

#### ③ 親子給食調理教室開催事業

児童とその保護者を対象に参加者を募集し、学校給食の人気メニューを親子で作りながら、「手洗いの仕方」や「調理の方法」などを体験し、学校給食に対する理解を深め、作る喜び、栄養の大切さや調理の大変さ、親子で食する楽しさを感じてもらう。

#### ④ 調理場施設見学・試食会の受入れ事業

学校給食に理解と関心を持っていただくため、学校PTA、認定こども園、保育園等の保護者会などの団体や個人からの申出により、調理場施設見学と試食会を受け入れる。また、新入園児や新入学児の保護者を対象とした施設見学・試食会を開催し、給食への理解を促進する。

さらに、北部学校給食共同調理場において小学生を対象とした「夏休み！ワクワク調理場探検」を実施し、普段立ち入ることのできない調理場内での見学及び体験を通して給食への理解を深めてもらう。

#### ⑤ 地元食材の啓発事業

「愛知を食べる学校給食の日」や「地元の旬を味わう学校給食の日」に合わせて地元食材を積極的に使用する。「郷土料理に親しむ学校給食の日」を拡大して1月を「安城を食べる月間」とし、地元食材を積極的に取り入れ、食材をPRする。

また、安城産の食材情報や生産者の思い、給食に提供される食材が作られる様子などを掲載した「食育通信」を作成して、学校での配布、掲示などを通じ目に見える形で啓発する。

## (2) 学校給食の調理等に関する事業

成長期における児童、生徒及び園児に安全で安心な給食を提供することにより、健全な心身の発達並びに豊かな食生活の実現に寄与する。

### ① 物資購入事業

市内57校園の児童、生徒、園児等2万1,891人の給食用主食及び副食物資を13億3,291万円で購入する。

学校等給食実施数

区 分	学 校(園)	人 数
小 学 校	21 校	11,449 人
中 学 校	8 校	5,933 人
北 部・南 部 調 理 場 職 員	-	180 人
認 定 こ ど も 園	9 園	804 人
保 育 園	18 園	3,389 人
サ ル ビ ア 学 園	1 園	72 人
中 部 調 理 場 職 員	-	64 人
計	57 校園	21,891 人

※教職員等を含む。

給食物資(主食及び副食)の購入額

区 分	人 数	給食実施 予定日数	予定年間購入額
小 学 校	11,629 人	188 日	628,325 千円
中 学 校	5,933 人	188 日	343,680 千円
認 定 こ ど も 園 (幼 稚 園 コー ス)	387 人	200 日	18,533 千円
認 定 こ ど も 園 (保 育 園 コー ス)	417 人	208 日	27,557 千円
保 育 園	3,453 人	208 日	191,005 千円
サ ル ビ ア 学 園	72 人	200 日	3,560 千円
物 価 高 騰 対 策・保 存 物 資 等	-	-	120,250 千円
合 計	21,891 人		1,332,910 千円

※ 北部・南部学校給食共同調理場職員は小学校の人数に含め、中部学校給食共同調理場職員は保育園の人数に含める。

### ② 給食調理事業

北部、中部、南部学校給食共同調理場で市内57校園に提供する給食として、1日当たり2万1千食余の調理を行う。

#### 【北部学校給食共同調理場】

##### 小学校

校 名	クラス数	食 数
安 城 中 部	17	445
安 城 東 部	20	497
安 城 北 部	26	684
錦 町	21	584
志 貴	8	153
作 野	19	478
里 町	19	515
桜 町	18	489
新 田	15	344
今 池	16	410
梨 の 里	16	409
教 職 員	-	405
調 理 場 + 予 備	-	178
計	195	5,591

##### 中学校

校 名	クラス数	食 数
安 城 南	24	815
安 城 北	26	861
東 山	23	755
篠 目	21	650
教 職 員	-	223
計	94	3,304

北部合計 15 校 289 クラス 8,895 食

【南部学校給食共同調理場】

小学校

校名	クラス数	食数
安城南	20	559
安城西	20	514
高棚	14	269
明和	14	295
桜井	34	956
祥南	15	281
丈山	27	746
二本木	24	714
桜林	20	544
三河安	21	572
教職員	-	441
調理場+予備	-	147
計	209	6,038

中学校

校名	クラス数	食数
明祥	14	420
安城西	24	786
桜井	23	744
安祥	17	483
教職員	-	196
計	78	2,629

南部合計 14校 287クラス 8,667食

小中学校合計 29校 576クラス 17,562食

【中部学校給食共同調理場】

公立保育園

園名	食数
安城	155
あけぼの	269
和泉	250
さくら	253
二本木	227
ゆたか	166
錦	187
作野	181
職員等	342
調理場+予備	121
計	2,151

事業団保育園

園名	食数
南部	121
西部	128
東端	61
志貴	72
小川	111
みのわ	212
新田	99
赤松	82
みその	103
桜井	88
職員等	225
計	1,302

公立認定こども園

幼稚園コース	食数	保育園コース	食数
城ヶ入	28	城ヶ入	24
東部	28	東部	19
高棚	13	高棚	26
えのき	28	えのき	11
三ツ川	22	三ツ川	24
		職員等	60
計	119	計	164

事業団認定こども園

幼稚園コース	食数	保育園コース	食数
安城	90	安城	49
さくの	82	さくの	93
安城北	40	安城北	17
東栄	56	東栄	23
		職員等	71
計	268	計	253

中部合計 28園 4,329食

公立児童発達支援センター

センター名	食数
サルビア学園	47
職員等	25
計	72

## 6 その他の事業

### (1) 公共施設の管理運営事業

事業名	事業内容
市役所庁内印刷業務	文書の印刷業務

### (2) その他協会の目的を達成するために必要な事業

評議員会と理事会を開催する。また、予算管理や労務管理などの法人運営業務を適正に行う。



## II 収支予算書

### 収支予算書

令和7年4月1日から令和8年3月31日まで

(単位:千円)

科 目	予算額	前年度予算額	増 減
I 一般正味財産増減の部			
1 経常増減の部			
(1) 経常収益			
①基本財産運用益	1	1	0
基本財産受取利息	1	1	0
②特定資産運用益	4	4	0
特定資産受取利息	4	4	0
③事業収益	1,802,687	1,692,294	110,393
業務受託収益	1,802,663	1,692,270	110,393
受取参加費	24	24	0
④運営費補助金収益	922,144	867,796	54,348
運営費補助金収益	922,144	867,796	54,348
⑤雑収益	8	8	0
受取利息	1	1	0
雑収益	7	7	0
経常収益計	2,724,844	2,560,103	164,741
(2) 経常費用			
①事業費	2,610,523	2,458,312	152,211
給料	373,928	359,350	14,578
職員手当等	200,894	191,421	9,473
賃金	121,800	109,700	12,100
福利厚生費	109,687	104,301	5,386
通信運搬費	900	1,000	△100
消耗品費	52,600	46,150	6,450
修繕費	17,000	15,000	2,000
印刷製本費	390	70	320
燃料費	100	120	△20
光熱水費	130,000	125,800	4,200
賃借料	785	292	493
保険料	12	0	12
手数料	32,320	30,580	1,740
報償費	78	78	0
委託料	237,119	231,360	5,759
給食物資購入費	1,332,910	1,243,090	89,820

科 目	予算額	前年度予算額	増 減
②管理費	114,321	101,791	12,530
報酬	781	781	0
給料	22,000	18,630	3,370
職員手当等	13,300	12,000	1,300
賃金	100	2,150	△2,050
退職給付費用	39,600	31,000	8,600
福利厚生費	5,900	6,000	△100
旅費	1,780	1,780	0
通信運搬費	250	250	0
交際費	50	50	0
消耗品費	570	500	70
印刷製本費	0	0	0
食糧費	10	10	0
光熱水費	0	0	0
賃借料	530	560	△30
保険料	830	790	40
公課費	22,600	21,600	1,000
手数料	1,100	900	200
負担金	180	190	△10
報償費	740	700	40
委託料	4,000	3,900	100
経常費用計	2,724,844	2,560,103	164,741
評価損益等調整前当期増減額	0	0	0
評価損益等計	0	0	0
当期経常増減額	0	0	0
2 経常外増減の部			
(1) 経常外収益			
経常外収益計	0	0	0
(2) 経常外費用			
経常外費用計	0	0	0
当期経常外増減額	0	0	0
当期一般正味財産増減額	0	0	0
一般正味財産期首残高	0	0	0
一般正味財産期末残高	0	0	0
II 指定正味財産増減の部			
当期指定正味財産増減額	0	0	0
指定正味財産期首残高	3,000	3,000	0
指定正味財産期末残高	3,000	3,000	0
III 正味財産期末残高	3,000	3,000	0

収支予算書(内訳表)

令和7年4月1日から令和8年3月31日まで

(単位:千円)

科 目	公益目的事業 会計	その他の事業 会計	法人会計	合計
I 一般正味財産増減の部				
1 経常増減の部				
(1) 経常収益				
①基本財産運用益	1	0	0	1
基本財産受取利息	1	0	0	1
②特定資産運用益	0	0	4	4
特定資産受取利息	0	0	4	4
③事業収益	1,802,687	0	0	1,802,687
業務受託収益	1,802,663	0	0	1,802,663
受取参加費	24	0	0	24
④運営費補助金収益	801,019	6,809	114,316	922,144
運営費補助金収益	801,019	6,809	114,316	922,144
⑤雑収益	7	0	1	8
受取利息	0	0	1	1
雑収益	7	0	0	7
経常収益計	2,603,714	6,809	114,321	2,724,844
(2) 経常費用				
①事業費	2,603,714	6,809	0	2,610,523
給料	370,220	3,708	0	373,928
職員手当等	198,830	2,064	0	200,894
賃金	121,800	0	0	121,800
福利厚生費	108,650	1,037	0	109,687
通信運搬費	900	0	0	900
消耗品費	52,600	0	0	52,600
修繕費	17,000	0	0	17,000
印刷製本費	390	0	0	390
燃料費	100	0	0	100
光熱水費	130,000	0	0	130,000
賃借料	785	0	0	785
保険料	12	0	0	12
手数料	32,320	0	0	32,320
報償費	78	0	0	78
委託料	237,119	0	0	237,119
給食物資購入費	1,332,910	0	0	1,332,910

科 目	公益目的事業 会計	その他の事業 会計	法人会計	合計
②管理費	0	0	114,321	114,321
報酬	0	0	781	781
給料	0	0	22,000	22,000
職員手当等	0	0	13,300	13,300
賃金	0	0	100	100
退職給付費用	0	0	39,600	39,600
福利厚生費	0	0	5,900	5,900
旅費	0	0	1,780	1,780
通信運搬費	0	0	250	250
交際費	0	0	50	50
消耗品費	0	0	570	570
印刷製本費	0	0	0	0
食糧費	0	0	10	10
光熱水費	0	0	0	0
賃借料	0	0	530	530
保険料	0	0	830	830
公課費	0	0	22,600	22,600
手数料	0	0	1,100	1,100
負担金	0	0	180	180
報償費	0	0	740	740
委託料	0	0	4,000	4,000
経常費用計	2,603,714	6,809	114,321	2,724,844
評価損益等調整前当期増減額	0	0	0	0
評価損益等計	0	0	0	0
当期経常増減額	0	0	0	0
2 経常外増減の部				
(1) 経常外収益				
経常外収益計	0	0	0	0
(2) 経常外費用				
経常外費用計	0	0	0	0
当期経常外増減額	0	0	0	0
当期一般正味財産増減額	0	0	0	0
一般正味財産期首残高	0	0	0	0
一般正味財産期末残高	0	0	0	0
II 指定正味財産増減の部				
当期指定正味財産増減額	0	0	0	0
指定正味財産期首残高	3,000	0	0	3,000
指定正味財産期末残高	3,000	0	0	3,000
III 正味財産期末残高	3,000	0	0	3,000

資金調達及び設備投資の見込みを記載した書類  
(令和7年4月1日から 令和8年3月31日まで)

1 資金調達の見込みについて

令和7年度中における資金調達の予定はありません。

2 設備投資の見込みについて

令和7年度中における設備投資の予定はありません。